



台灣社會工作學系學生的學習成效評估 與勞力市場意向¹

曾煥裕*、陳君儀*、林大森**

* 實踐大學社會工作學系助理教授

** 實踐大學社會工作學系教授（通訊作者）

【摘要】

1997 年頒布《社會工作師法》，社會工作專業化與證照化之後，社工似乎成為一個容易招生且前景看好的行業，各大學在學人數持續上升。但是許多研究顯示，進入社工職場之後，他們的就業之路並不十分順遂，是此一行業勞動條件差，使人望之卻步；還是在大學端出了問題，教育體系不易培養適切的人才？評估社工系學生的學習效果，並探討將來進入勞力市場從事社工的意願高低，是值得深入探討的議題。本研究之資料來源為國內一所綜合大學社會工作學系一至四年級的學生，有效樣本數為 459。經過量化資料分析後，本研究得出幾項結果：一、三分之二社工系學生評估自己「學習認真」及「喜歡社工」，將來有意願從事社工者達八成。二、「成長過程中曾接受社工協助」對於從事社工意願有穩定而顯著的影響力。三、年級愈高，對社工的喜好與未來朝社工的發展性愈低。四、在乎專業形象和社會聲望者對社工的意象較為正向。五、興趣和熱愛支撐著將來從事社工的可能，個人的成績表現並不關鍵。本研究結果可提供社工教育改革之參考。

關鍵字：社會工作、學習成效評估、勞力市場、就業能力

1 本文為實踐大學校內專題研究計畫《社會工作學系之學生學習成效評估 (USC-108-08-02005)》部分研究成果，特此致謝。也感謝兩位評審委員的修改意見。

Evaluation of learning outcomes and labor market intentions of students from the Department of Social Work in Taiwan

Huan-Yui Tseng^{*}、Chun-Yi Chen^{*}、Da-Sen Lin^{}**

^{*} Assistant Professor, Department of Social Work, Shih Chien University

^{**} Professor, Department of Social Work, Shih Chien University

【Abstract】

The regulation for certifying social workers was promulgated in 1997. After the professionalization and licensing of social work, social work seems to be an easy-to-recruit and promising industry, and the number of students in various universities continues to rise. However, many studies have shown that after entering the social work workplace, it is very hard for the new recruits to take social work as their life-time career. Is this industry's poor labor environment keep the new recruits from life time commitment, or are there problems in the educational system which makes students with suitable talents hard to be found? Therefore, it is very important to discuss how to evaluate the learning outcomes of social work students and discover the willingness to enter social work labor market after graduation. The data of this research came from the students of the social work department of a comprehensive university in Taiwan with a valid sample of 459. The results show as follows: 1. Two-thirds of the social work students reported as being “study hard” and “fond of social work”, and 80% of them are willing to become social workers after graduation. 2. Those who had received assistance from social workers in

the past were more likely to become social workers after graduation. 3. The more the year in school, the lower the preference for social work as a career and the lower the possibility of becoming social workers in the future. 4. Those who value professional status and social image think more positively about social work. 5. It is the zest and passion make students committed to be social workers, not GPA. The results of this study can provide a suggestion for social work education reform.

Keywords: social work, learning outcome evaluation, labor market, professional competence

壹、緒論

本研究以國內一所大學社會工作學系一至四年級學生為研究對象，分析其對於學習成效之自我評估。所謂「學生學習成效」(Student Learning Outcomes, SLO)，乃是指學生規律地上完某些課程，經過積極參與授課過程，在課程結束後所累積的專業知識、技術、態度與行為(CHEA, 2006)。近年來，在高等教育評鑑的規約下，在大學任職的行政工作者開始積極發展「校務研究」(institutional research, IR)，以務實的方式建立資料庫留下證據，以作為改進校務之用，其中以衡鑑「學生的學習成效」為教育核心議題。曾任清大講座教授彭森明(2010)認為：「學校的行政管理、教學方案的選擇與設計、資源運用及發展策略，都需要實證資訊做為決策」，因此，大學注意證據為本的決策(evidence-based decision)，更關心如何在實務上去完成它。若能從校務與學生的各項海量資料建立可以找出規律性存在的大數據模式，做出聰明的學校決策，將有利於看出招生利基在哪、學生是否學習到專業的教育內容、預警輔導機制如何適時啟動以降低休退學比例，以及如何藉由資料看出學生的學用落差，以及職涯規劃所碰到的問題(黃榮村, 2015)。

學生是學校的核心，故招生、休退學追蹤、學習過程中之預警、學習成效、學用落差之弭平與職涯發展等項，應為學校最重要之關切事項，特別是在學生數眾多、與職場連結綿密的科系，學習成效評估尤為重要。本研究之所以把分析對象鎖定於「社會工作」，原因在於1997年頒布了《社會工作師法》，社工證照制度建立，社工取得專業化(professionalization)地位(秦燕, 2012; 賴兩陽, 2007; 鄭麗珍, 2008)，專業化對於社工系所之大幅成長具促進與鼓舞作用(余漢儀, 2013; 林萬億, 2010; 莫藜藜, 2007; 曾華源、白倩如、李仰慈, 2010; 蔡漢賢, 2010)，大學端開展對社工人力的積極培育，人力倍增。截至目前為止，台灣一般／技職體系總共有超過30個社工學系、獨立所以及學位學程，學碩博在學生數超過萬人，社工系儼然變成相當熱門的「顯學」，獲得學子青睞。但是社工系學生對於自己就讀科系、所學專



業的評估為何，卻仍少有相關的實證研究。

雖然各大學成立專責的 IR，負責對全校各系學生學習成效進行評估，但仍有所不足。一般而言，大學對於畢業生流向制式作法是畢業後一、三、五年追蹤，以學務處（如就業輔導室）規劃的畢業生流向調查項目，然因 IR 是校級單位，要規劃各學門領域一體適用的調查問項，內容大致為畢業流向（就業、升學、服役、未就業）、勞力市場現況（工作性質、工時、薪資、公司規模、工作滿意度）、升學現況（就讀學校、系所）等，如此訊息往往含糊且空泛，對於學習成效的評估有限。曾任教育部高教司長黃雯玲指出：調查大學畢業後一年的流向，參考價值確實不足，正在研議如何讓調查更具研究與參考價值（嚴文廷，2013）。前高教評鑑中心董事長劉維琪認為，訂定學生核心能力要把握三項原則：1.除了教師在校內所教授的能力之外，核心能力亦應測量學生畢業後所展現出來的能力；2.學生核心能力是可以蒐集到證據來評量的，而不是指無法衡量的能力；3.核心能力不宜太過廣泛或狹隘，應以專業知識及應用知識的能力為主，且不宜設定太多，系所層級約 4 到 6 個就足夠（劉維琪，2010）。學生學習成效的評估是目前各大學校務研究發展重點，但是仍不易達到這些標準，本研究將探討的社工領域亦然。

若用大學院校 IR 研製的問卷測試在校或畢業生的學習成效、學用相符程度，此一體適用的問卷並無法掌握個別科系的特殊性，因此必須設計針對個別科系、自行研製特定評量方式，用以評估學生學習成效，方能有具體之效用。如陳金英、湯誌龍（2006）針對北大、東海、朝陽、屏科大四所學校社會工作學系在學生進行調查研究，發現無論畢業於高中／高職、現在就讀於普通大學／科技大學的學生，在對社工專業生涯的認識、專業生涯認同與期待、未來接受延續教育、取得社工師執照的必要性都相當地重視，且技職體系學生之得分還顯著高於一般體系——此為少數探索社工系學生對其所學專業全面性評估之學術研究，但距今已有一些時日，此外國內少有類似研究。因此本研究的目的，即在於對社工系學生學習成效做一個深入的評量，包括（入學前）選擇科系的原因、學習過程中求學態度的專注度、對自己

學習的滿意度、對社工的喜好程度，以及將來畢業之後從事社工的可能性。

本研究認為目前 IR 系統在大學中扮演愈來愈重要的角色，對於學生學習成效的評估不容忽視，對於社會工作這一類與職場連繫綿密的專業科系而言，以找尋適當的切入角度，進行全面性評估，對於現今社工教育具有相當的意義。因此，具體研究目的如下：

1. 建構社工系學生「學習成效評估」研究工具。
2. 針對社工系學生進行問卷施測，探索其學習成效、未來職涯發展。
3. 提出後續建議，進一步探索社工系學生從社工教育到社工職場之連繫。

貳、文獻探討

一、社工教育之發展軌跡與社工人力需求

回顧社工師立法以來台灣的社工教育發展，圖 1（左）顯示在社工師法立法之前，86 學年度全國社工系學生數僅 2,536 人，除了 160 名研究生外，其餘皆大學部學生，立法後學生數一路上揚，92 年即翻倍成長至 6,388 人，101 年突破萬人（10,517），成長相當迅速而穩定。歷史至高點為 105 學年度，學士／碩士／博士生在學人數分別為 10,474 人、1,072 人、100 人，與教育部公布的「大學部以上學生人數排名前十大系所」第十名會計系之 17,218 人，已相距不遠，但由於少子化影響，106 學年度又跌破萬人，降到 9,895 人。在畢業生方面，106 學年度社工系大學畢業生數為 2,744 人，男／女比例約 23.5%：76.5%，畢業生數與在學人數變動趨勢一致。表 1 為台灣目前設有社工系的大學院校，其中除傳統「社會工作學系」之外，亦含「社會政策與社會工作學系、社會工作與兒童少年福利學系、醫學社會學與社會工作學系、心理及社會工作學系、社會學暨社會工作學系、健康照顧社會工作系」等，含公立大學 9 所、私立 22 所；一般大學 21 所、技職院校 10 所，總計 31 所。

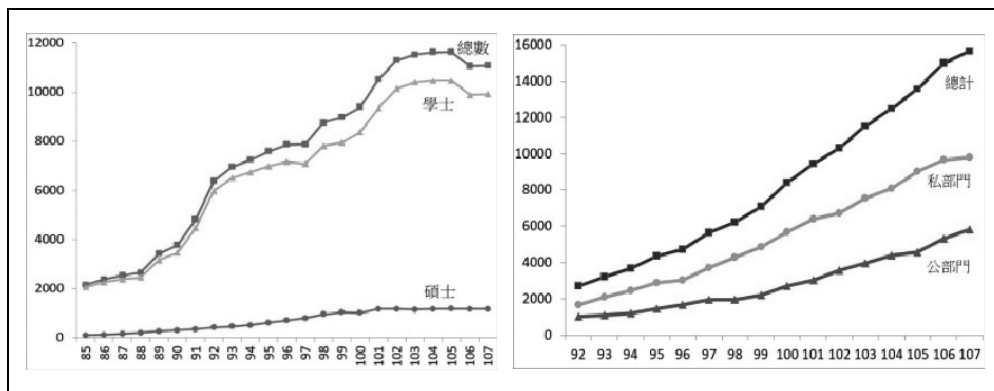


圖 1 近年來大專校院社會工作學系在學學生人數(左)／從事社會工作專職人數(右)

資料來源：教育部統計處 (<https://depart.moe.edu.tw/ED4500/>)
衛福部統計處 (<http://dep.mohw.gov.tw/DOS/cp-1721-9432-113.html>)

表 1 國內社會工作相關科系一覽表

	公立	私立	
一般大學	台大、政大、師大、北大、金門、暨南、東華、國防	實踐、東海、輔仁、東吳、靜宜、亞洲、高醫、中山醫、長榮、慈濟、玄奘、南華、佛光	21
技職院校	屏東科大	朝陽、嘉藥、美和、大仁、育達、大同、樹德、高苑、台北海洋	10
合計	9	22	31

註：斜體字為獨立研究所、加底線為學士學位學程。
資料來源：108 學年度中華民國教育統計 (2020)。

以上為國內大學教育培育多少社工系學生 (供給面)，接著則探討台灣社會需要多少社工人力 (需求面)。行政院衛福部統計處公布「民國 92 至 107 年從事社會工作專職人數」，如圖 1 (右) 所示，民國 92 年公私部門社工專職從業人員共 2,713 人，97 年度達五千人、102 年度突破萬人、去年又逾一萬五千人，最新資料 (109

年)則為 16,186 人,其中公部門 6,666 人、私部門 9,520 人,公/私部門比約一比二。許多學者關心國內社工供需情形,如張紉、林萬億、王永慈(2003)以及鄭麗珍(2008)進行國內社工人力需求的推估;呂寶靜(2010)發展社工人力中、長期推估模式,作為主管機關進行社工人力規劃之依據;蔡漢賢(2010)從兒少福利法、老人福利法、家暴防制法、社會救助法及志願服務法等估算社工人力需求。其中以呂寶靜(2010)的社工人力需求推估最為細緻,她推估 2015 年社工人力需求為 10,499~12,227 人;2020 年則為 11,704~13,721 人(p.31-2)。呂寶靜提出該份報告為 2010 年,其預測 2015 年的 12,227 人與後來實際的 12,487 人很接近,可見預估相當精準。但從 2012 年開始,社工專職人員幾乎以每年一千人的速度增加,到 2017 年即達 15,000 人(衛福部,2019),超過預估值。進一步將教育部的畢業生數、衛福部的從業人數作一連結,目前社工系一年畢業生約 2,700 人,而從業人數大概是一年增加 1,000 人,經此粗估,台灣的一般大學/技職院校社工系提供的人力理當充沛,況且尚未計算未頒授學位之 45 學分班。

早期研究指出社工系 20%之畢業生投入社會工作(廖榮利、藍采風,1983),十年後曾華源(1993)的研究升高至 25%,鐘美智(1995)發現選擇社會工作生涯的學生為 35%,沈慶鴻(2002)之研究顯示投入社會工作專業者約 40%至 45%,陳金英、湯誌龍(2006)研究的比例更高,其分析結果為社工系在學生 75%會選擇未來從事社工。但沙依仁(2002)指出五分之三的學生畢業時不想從事社工,嚴祥鸞(2007)的發現則更低,其指出社工系畢業生僅 10%願意進入社工相關領域。進入社工職場之後,對於社工工作環境的討論也所在多有,如工作高負荷量、內容複雜、工作缺乏保障、薪資待遇不高、升遷機會少等,導致社會工作者組織承諾低、流動性高、容易離職、專業生涯認同度低等狀況(呂勻琦,1995;汪淑媛,2006;沈慶鴻,2014;高迪理,1994;許祖維,2007;廖家慧、李易駿,2016;滕青芬,1987;蔡孟君,2015;蔡啟源,1992;蕭文高,2017;鍾伊玲,2015;鍾雲校,1985)。

以薪資而言,沈慶鴻(2008)分析台北市從事社會工作者薪資現況,約三分之

一受訪者認為社工人的薪資存在著「底薪太低」、四分之一則認為有「年增幅有限」的問題，受訪者在目前薪資和期望薪資上平均約有 6,000 元的差距。鍾伊玲（2015）發現八成多社工員薪資在 25,000~35,000 之間。蔡淑鳳等（2013）針對長期照護機構女性照顧服務員之研究，六成的人月收入多介於 20,001~30,000 元。賴宏昇（2014）研究指出，不論哪一類專業，平均薪資都比社會工作專業人員來得高，社工頂多達到法律服務業平均薪資的 64%而已。這些討論深刻且務實地說出了當今社工界存在的問題。

二、何謂學生學習成效？評估什麼？

何謂「學生學習成效 (student learning outcome, SLO)」？聯合國教科文組織 (UNESCO)、美國高等教育認可審議會 (Council for Higher Education Accreditation; CHEA) 以及美國教育評鑑標準聯合委員會 (Joint Committee on Standards for Educational Evaluation) 皆對 SLO 有所界定，其指對學生學習期望的描述，即學習者因課程參與以及與教師、同儕互動，歷經一段學習歷程且完成某一單元時數的學習之後，所被期待應該知道、了解並能展現出來的智能與技術；透過學習成果可清楚描述出我們預估學生在完成課程、學程或學位之後應該知道與理解什麼，以及運用智能夠做些什麼 (王保進, 2011; 陳琦媛, 2011; 黃淑玲, 2010; 蘇錦麗, 2009b; CHEA, 2006; Pike, et al., 2012)。學習成效是判斷學生學習成果的重要指標，衡量學習表現的目的在瞭解學生的學習狀況，並做為教師改進教學與課程設計，及提升學生學習效率與效能之依據 (Guay, Ratelle & Chanal, 2008)。劉曼君 (2014) 指出，所謂的學生學習成果係指教育目標 (學生畢業後三至五年的成就) 及核心能力 (學生在畢業時所具備的知識、技術和態度)。教育部為協助大學提升校務專業管理能力，訂定「教育部補助大學提升校務專業管理能力計畫審查作業要點」，提供補助經費進行校務研究，善用教育資源，以提高學習成效 (唐慧慈、郭玟杏, 2017)。因此，提升學生學習成效遂成目前各大學發展與管考重點。

如何得知學生的學習成效是否達成？達到多少？必須有個檢核的機制，學習成

效的評量是一組系統化設計，蒐集學生在課程教學前、中、後期歷程各項行為表現的相關資料，建立指標以衡量學生的學習成果，了解學生習得之知識、技能、態度及行為方面的進步情況，以便做出教育的相關決策，提升教師教學效能及增進學生的學習成就（彭耀平、陳榮政、何希慧，2018；蘇錦麗，2009a；Snyder, Raben & Farr, 1980）。CHEA 指出學習成效的衡量包括直接、間接兩類，前者提供直接的學習成效證據，針對授課目的、課程設計之課程實作表現、專業或臨床表現以及課內考試；間接評量則包含學生學習歷程檔案與作品、畢業校友追蹤、雇主滿意度、畢業校友自評，以及學生學習經驗問卷調查（陳琦媛，2011；黃淑玲，2010；CHEA, 2006）。基於績效責任，高等教育逐漸由重視資源的輸入與過程（input and process）轉為重視產出與學生學習成果（output and learning outcomes），由學生學習成效檢視大學辦學績效。由此可知，檢測學生是否確實具備各種能力、協助學生達成學習成效是教育的最終目的（Campbell & Cabrera, 2014）。

以台大為例，將學生學習成效評量的規劃與執行可分為三個部分：1.基礎建設；2.學習成果評量；3.宣傳與說明。所謂的「基礎建設」，乃是清楚列出學習目標與核心能力，課程設計才能有所依循，評量才有意義。至於第二部分「學習成果評量」，則可分為課程、系所、全校三個向度：課程向度評量教師投入度、學生學習成果導向，前者著重於教師的專業知識是否足夠，後者則是學生修課後能力是否增強。系所向度乃是「總整課程」（capstone course），讓學生有機會整合所學知識與學習經驗，課程形式多元，包括學術論文、專題研究、實習等，檢視系所設定的教育目標是否達成。全校向度則是「學生學習歷程檔案」，由系統自動帶入學生之基本資料、修課紀錄、課外活動、得獎紀錄等等，展現自己總體學習成效，為就業做準備。至於最後一個部分「宣傳與說明」，則為爭取系所與教師對於學習成效的理解與支持，例如評量指標（rubric）、等第制評分以及總整課程，以期深化教師對於該理念的了解（邱于真、蔣丙煌，2010：19-20）。

在社工領域方面，關注於社會工作學系的學生學習，已有一些研究累積：例如

周月清 (2004) 自擬質／量問項兼具的標準化教學評量量表，檢視「社會工作研究法」課程學生學習成果是否達到教學目標、是否與實務整合。鑒於社工教育系統對於社工職業風險的討論有限，汪淑媛 (2008) 認為社工教育沒有充分告知學生從業風險、給予適當的因應策略訓練，非僅是不倫理，也可能阻礙社會工作專業發展，因此她建議將社會工作從業風險以及因應策略訓練納入教育系統。社會工作主要關照社會環境，有關生態和物理環境的討論極為缺乏，也引發社群開始重新檢視「環境」在社會工作中的意含與定位，黃彥宜 (2014) 檢視近年國際社會工作學術社群所發展對環境議題的相關論述與觀點，並對當前社會工作教育如何因應新興議題的經驗，對國內社工教育提出一些新的思考方向。陳心怡，童伊迪，唐宜楨 (2014) 以「議題／問題引導教學模式 (Issue/problem-based learning approach)」之學習情境，評估社工系學生性別覺察、性別敏感度以及性別知識上的文化能力。彭懷真 (2016) 以大學一、二年級學生為調查對象，採長期進行的「價值量表」探討社會工作學系新鮮學子的價值觀，進而探討社工教育及社工實務所面對的考驗。劉威辰，鄭麗珍 (2019) 檢視現今社工教育如何影響學生的意識型態、貧窮歸因以及對貧窮的態度。鄭怡世 (2020) 則是著重於「處境學習」，其指在課程中透過一系列的學習情境，讓學習者可以適當地聯結知識、行動與經驗，進而習得可以行動及知道如何行動的能力。他透過「社會工作研究方法」評估處境學習，認為此法可多元化社會工作之教學。

對於學生學習成效評量，從理論到實務、從政府部門到各級學校都有足夠的累積。然而一個需要面對的問題：普遍性的評量方式，未能符合所有學門科系，本文的研究對象——社會工作亦然。舉例而言：「系所訂定的核心能力應與校院訂定的核心能力具有一致性」(劉維琪，2010：6)，國內各大學多是綜合型大學，除非有很明確的性質(如醫學、藝術或體育)，否則如何建構一個「校級」、「校訂定」，各系都可以服膺的教育宗旨或核心能力？最終可能是流於含糊且籠統的概念。又如：「校級課程委員會」主要職掌為針對「課程評鑑委員會」以及「學習成效評鑑

委員會」所統計分析的資料結果，制定全校性課程相關策略；「課程評鑑委員會」每學期針對全校所有課程的期末教學意見調查，進行結果分析與討論，協助教師瞭解學生對課程的反應與期待，並提供各教學單位研擬課程改進方案之參考（邱于真、蔣丙煌，2010），此為校級單位，一定是跨各領域、學門與學系的組織，任務為「制定全校性課程策略」，既是「全校性」就不可能深入考量單一系所需求；不然其制定的就是形式上、行政上的策略，而難以切入核心。以本研究分析的客體「社會工作學系」而言，由於學門特性使然，乃是學校專業教育與勞力市場緊密連結的科系，評估學生在校所學的成效乃是可行而重要。接下來敘述研究設計及進行方式。

參、研究設計

一、資料來源與研究工具

本研究採用問卷調查法進行，研究對象為北部某私立大學社工系大一至大四之日間部／進修部在學生。問卷擬制的過程先檢閱重要文獻，再以深入訪談、焦點座談構思問卷題目。深入訪談採一對一形式，針對對於該議題了解深入的專家學者，以半結構式的問卷進行一個半至兩個小時的深入對談；此後再將一群彼此間沒有密切關連之行動者聚在一起，針對研究主題進行焦點團體座談，研究者營造出自在的團體互動氛圍，使參與團體的成員就研究者所欲討論的議題，藉由團體互動過程來刺激思考及想法，使成員在意見交流激盪下表達他們的經驗、情感、態度、看法或觀點（Chambliss & Schutt, 2012; Krueger & Casey, 2008），之後建構「社會工作學系之學生學習成效評估研究問卷」，為本研究之研究工具。

問卷擬定完成後，在跨年級與班級之日間／進修部各抽 30 個樣本進行問卷預試，進行量表之信、效度檢定，並刪除語意不清之題目。之後進行正式施測，資料蒐集日期為 2020 年二月至四月，各年級施測樣本數及回收樣本數如表 2 所示，其中「日 A」表示日間部第一個班、「日 B」表示第二個班，本研究施測總共回收 530 份問卷，篩選刪除填答不完整者，共計有效問卷 459 份，有效填答率為 86.6%。

表 2 本研究施測樣本數與有效樣本數

	日 A		日 B		進修部		合計	
	施測	有效	施測	有效	施測	有效	施測	有效
一年級	53	48	50	43	35	28	138	119
二年級	55	46	50	43	34	26	139	115
三年級	47	45	45	42	33	28	125	115
四年級	49	43	48	41	31	26	128	110
合計	204	182	193	169	133	108	530	459

資料來源：本研究統計。

二、研究架構

依據研究議題與理論文獻，研究架構如圖 2 所示。我們挑選驗證變項有兩大原則：一是學理上教學成效評估重視的變項；二為實務上社會工作領域強調的因素。分為個人背景、選系考量、學習成效評估、未來生涯發展等四大部份。「個人背景」有兩部分，其一是 IR 執行學習成效評估時不可或缺的基本資料，如年級、入學管道、是否辦理學貸等；另一部分則是本研究主題「社工」強調的因素，如成長歷程中社工協助、是否有親友為社工、從事志工經驗等。「選系考量」則是參酌學生選擇社工系的原因，分為師長建議、興趣能力、工作薪資、聲望形象等四項；「學系成效評估」除了評估自己求學態度、成績之外，更重視社工系是否如原本想像、是否喜歡社工；最後的「未來生涯」則希望了解受訪者將來從事社工的意願、考社工所／社工師的可能等。圖 2 顯示，本研究首先探索背景因素與選系考量之關連，之後探討在控制選系考量之後，個人背景對於學習成效評估之作用；最後，則是將個人背景、選系考量以及學習成效評估全都置於模型中，綜合分析其對於未來生涯之影響。

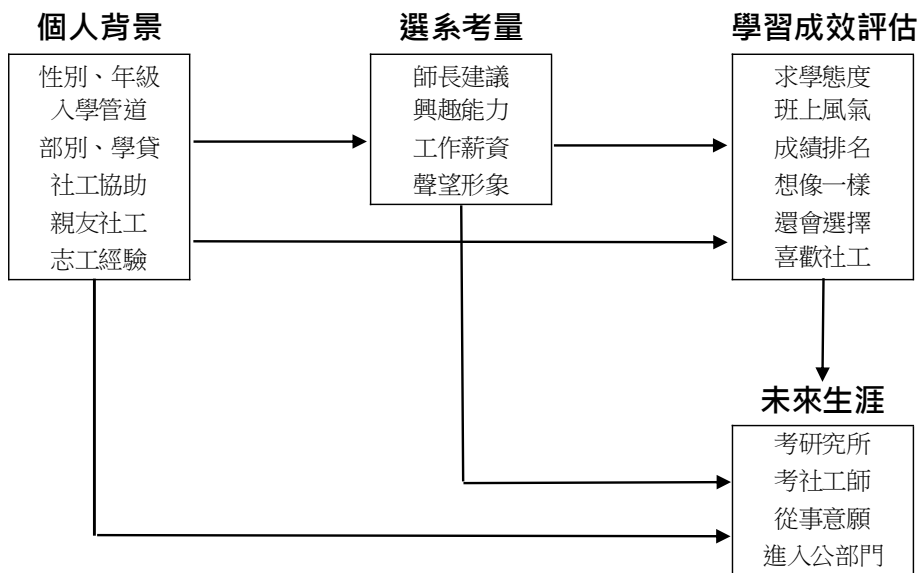


圖2 本研究分析架構

三、變項界定

(一) 自變項

本研究的自變項即受訪者的背景變項，共有以下八題：

1. 性別：生理性別，選項分為「男／女」兩類。
2. 年級：選項分為四個年級。
3. 入學方式：
選項分為「繁星推薦／個人申請／登記分發／甄選入學／單獨招生／轉學／其他」等七類。
4. 部別：選項分為「日間部／進修部」兩類。
5. 學貸：原問卷題目為「是否申請就學貸款？」選項分為「是／否」兩類。
6. 社工協助：
原問卷題目為「成長過程是否有接受社工協助的經驗？」選項分為「有／

無」兩類。

7. 親友社工：

原問卷題目為「您的家人、親友中有人從事社工？」選項分為「有／無」兩類。

8. 助人經驗：

原問卷題目為「有無志工、義工等志願性助人的經驗？選項分為「有／無」兩類。答「有」者續問：「助人經驗對於您選擇社工系的重要性為何？」分為四個等級，測量方式為「完全不重要」1分、「不重要」2分、「重要」3分、「非常重要」4分。

(二) 中介變項

本研究中介變項為「選系考量」，問卷中有一題組，題幹為「下列各因素在您選擇就讀社工系時，重要性為何？」，四個子題分別為：

1. 父母、師長和親友建議。
2. 自己的興趣、能力。
3. 工作前景、就業機會、薪資。
4. 社工的社會聲望、專業形象。

四個題目之測量方式為：「完全不重要」1分、「不重要」2分、「重要」3分、「非常重要」4分。

(三) 依變項

本研究的依變項分為兩部分，其一為「學習成效評估」，總共有六個題目：

1. 求學態度：原問卷題目為「您的求學態度如何？」，分為四個等級，測量方式為「很鬆懈」1分、「不大認真」2分、「還算認真」3分、「很認真」4分。
2. 班上學習風氣：原問卷題目為「您班上的學習風氣如何？」，測量方式同上。
3. 大學成績：原問卷題目為「您大學階段成績大概在班上哪個位置？」，分為

五個等級，測量方式為「約後 10%」1 分、「約後 25%」2 分、「約中間值」3 分、「約前 25%」4 分、「約前 10%」5 分。

4. 社工想像：原問卷題目為「您覺得社會工作專業與您未進入社工系之前，想像的一樣嗎？」，分為五個等級，測量方式為「比想像中差很多」1 分、「比想像中差一些」2 分、「跟想像中差不多」3 分、「比想像中好一些」4 分、「比想像中好很多」5 分。
5. 再次選擇：原問卷題目為「如果還有一次選擇機會，您還會選擇就讀社工系嗎？」，分為五個等級，測量方式為「一定不會」1 分、「可能不會」2 分、「不大一定」3 分、「很有可能會」4 分、「一定會」5 分。
6. 喜歡社工：原問卷題目為「整體而言，您喜歡社工嗎？」，分為五個等級，測量方式為「非常不喜歡」1 分、「不喜歡」2 分、「無所謂喜不喜歡」3 分、「還滿喜歡」4 分、「非常喜歡」5 分。

第二部分為「未來生涯」，為下列四題：

1. 念研究所：原問卷題目為「您將來打算繼續攻讀研究所嗎？」，選項分為「是，社工所／是，非社工所／考慮中／不會就讀研究所」四類。
2. 考社工師：原問卷題目為「您畢業後會報考社工師嗎？」，分為四個等級，測量方式為「一定不會」1 分、「可能不會」2 分、「很有可能」3 分、「一定會」4 分。
3. 從事社工：原問卷題目為「您畢業後從事社工的意願如何？」，分為四個等級，測量方式為「絕對不可能」1 分、「不大可能」2 分、「有意願」3 分、「強烈意願」4 分。
4. 進入公部門：原問卷題目為「您希望未來服務的部門為？」，選項分為「公家機關／民間單位」兩類。

四、資料分析方法

本研究資料分析方法有三大類，分述如下：



(一) 描述統計

針對研究變項進行單變項的描述。類別變項呈現百分比次數分配，連續變項呈現平均數與標準差。

(二) 雙變項分析

分析四個年級、入學管道在學習成效評估、未來生涯發展之平均數差異，為更清楚顯示差異，輔以折線圖示之。

(三) 多變量分析

以多元迴歸模型探討個人背景、選系考量、學習成效評估、未來生涯發展之因果影響。又細分為三：依變項為連續變項採線性迴歸 (linear regression)、依變項為類別變項採邏輯迴歸 (logistic regression)，最後以階層迴歸 (hierarchical regression) 分析「從事社工意願」，並比較各群組因素對其解釋力之變化。

肆、研究發現與討論

一、分析變項之描述統計

首先進行本研究分析變項的基本描述，表 3 為類別變項之次數分配，呈現調查樣本的基本圖像。性別方面，女性超過八成、男性僅兩成，符合國內社工系的性別分配；年級方面，四個年級約各佔四分之一，比例平均；入學管道方面，登記分發入學者約佔三分之一（31.6%）比例最高，繁星推薦與個人申請約分別佔二成，單招入學者也佔一成；此次調查四分之三以上為日間部學生（76.5%）、進修部（23.5%）近四分之一。再者，將近三成（28.3%）的學生辦理就學貸款；一成的學生（10.2%）在求學過程中曾經接受社工的協助；親友之中有人當社工者也恰好佔一成（11.8%）。論及是否有志工、義工等志願性助人經驗，則高達九成同學有此經驗；再繼續追問有經驗者「助人經驗對於選擇社工系的重要性」，則有超過八成學生表示「重要／非常重要」（81.8%）。

在接受社工系教育之後，將來是否有考研究所的打算？規劃攻讀「社會工作研究所」的比例，僅僅只佔 6.1%；高達 44%仍在考慮中，也有超過四成同學表示「不會就讀研究所」，可見打算進一步進修的比例並不高。再細分四個年級學生的分布，結果顯示大一、大二、大三、大四想要就讀社工所的比例分別為：9.2%、7.0%、6.1%、1.8%，而不會就讀研究所的比例則為 25.2%、37.4%、52.2%、56.4%。可見年級愈長，想再進修的比例愈低。論及是否報考社工師，約三成同學表示「一定會」、四成「很有可能」，顯示七成以上的學生會作此打算，比起考社工研究所的比例，高出非常多；進一步依年級區分，大一至大四的比例分別為 85.71%、73.04%、61.74%、60%，大一仍是明顯領先。最後為「將來從事社工的意願」，13%同學表示「強烈意願」、66%「有意願」，合計約八成；「不大可能」及「絕不可能」合計約二成。依年級區分後，大一有意願的比例高達 91.60%，大二至大四分別為 78.26%、72.17%、74.55%。從以上幾個簡要的分布來看，大一同學未來朝向社工發展的意圖似乎是最為強烈。

表 3 描述統計——類別變項之次數分配 (n=459)

		次數	百分比			次數	百分比
性別	男	87	19.0	親友	否	414	88.2
	女	372	81.0	社工	是	45	11.8
年級	一年級	119	25.9	是否	是，社工所	28	6.1
	二年級	115	25.1	將就	是，非社工所	34	7.4
	三年級	115	25.1	讀研	考慮中	202	44.0
	四年級	110	24.0	究所	不會就讀研究所	195	42.5
入學方式	繁星推薦	85	18.5	報考 社工師	一定不會	29	6.3
	個人申請	101	22.0		可能不會	107	23.3
	登記分發	145	31.6		很有可能	188	41.0
	甄選入學	25	5.4		一定會	135	29.4
	單獨招生	49	10.7	從事 社工 意願	絕對不可能	23	5.0
	轉學	45	9.8		不大可能	72	15.7
	其他	9	2.0		有意願	303	66.0
部別	日間部	351	76.5	服務 部門	強烈意願	61	13.3
	進修部	108	23.5		民間單位	236	51.4
就學貸款	否	329	71.7	公家機關	223	48.6	
	是	130	28.3		求學 態度	很鬆懈	11
社工協助	無	412	89.8	不太認真		117	25.5
	有	47	10.2	還算認真		293	63.8
助人經驗	無	405	90.2	很認真	38	8.3	
	有	54	9.8	喜歡 社工	非常不喜歡	1	0.2
助人經驗重要性	完全不重要	21	5.0		不喜歡	17	3.7
	不重要	55	13.2		無所謂喜不喜歡	135	29.4
重要	244	58.4	還滿喜歡		254	55.3	
性	非常重要	98	23.4	非常喜歡	52	11.3	

了解將來進入社工界的意願，那麼他們希望服務的部門呢？表 3 顯示 51.4% 希望服務於民間單位、48.6% 則是公家機關，比例相近。依年級區分後，大一至大四期望在公部門的比例為 72.3%、52.2%、38.3%、30%，年級愈低，嚮往公部門的企圖心愈強。最後兩個次數分配顯示自評求學態度方面，認為自己「還算認真」佔 63.8%，約總數的三分之二，但也有四分之一的人認為自己「不太認真」（25.5%）。至於就

讀了社工系，是否覺得自己喜歡社工？半數回答「還滿喜歡」，也有一成的人認為「非常喜歡」，兩者合計為 66.6%，佔總數三分之二，另有近三成認為「無所謂喜不喜歡」（29.4%），至於「不喜歡／非常不喜歡」則非常少數，合計僅佔 4%。可見社工系的學生盡管大學畢業後未必考社工所，但對於社工喜好度仍是很高。

接下來的表 4 為連續變項之描述統計值。首先在選系考量方面，四個題目分別是父母師長建議、自己興趣能力、工作機會薪資、社會聲望形象對於學生選擇社工系的重要性，在 1 至 4 的量表中，四題平均數皆在 2.5 分之上，顯示四個因素均為重要，其中又以「自己興趣能力」之 3.3 分最高，可見進社工系的學生，對於學科之興趣是最重要的因素。最後為學習成效評估，「求學態度」、「班上風氣」、「大學成績」以及「社工想像」四個題目平均數在 3 分以下，但「再次選擇社工」、「喜歡社工」平均數則分別 3.55 分、3.74 分，可見受訪者普遍對於社工的認同感非常高。

表 4 描述統計——連續變項之平均數與標準差 (n=459)

選擇就讀社工系時	平均數	標準差	最小值	最大值
「父母、師長和親友建議」重要性	2.551	0.787	1.000	4.000
「自己的興趣與能力」重要性	3.301	0.652	1.000	4.000
「工作前景、就業機會與薪資」重要性	2.804	0.706	1.000	4.000
「社會聲望、專業形象」重要性	2.732	0.712	1.000	4.000
自評求學態度	2.780	0.621	1.000	4.000
班上學習風氣	2.880	0.573	1.000	4.000
大學階段成績排名	2.610	1.044	1.000	5.000
對社工專業之想像	2.815	0.973	1.000	5.000
再次選擇社工系就讀	3.551	1.034	1.000	5.000
喜歡社工系	3.739	0.713	1.000	5.000

二、年級、入學管道對於學習成效評估之雙變項分析

接下來進行連續變項之雙變項分析，由於檢定項目眾多，我們以圖示呈現，較為清楚易讀。圖 3 為社工系四個年級學生在學習成效評估、未來生涯發展之平均數，從此折線圖可以看出不同年級的差異，圖中區隔為左／右乃是由於測量方式不同，左圖的四個項目是四格量表、右圖是五格，因此分開呈現。左圖顯示，大一自評求學態度最差，平均數僅 2.63，大二、大三、大四皆在 2.81 分以上，可能的原因是大一仍多共同與基礎科目，大二起才會安排社工專業科目；但是除了該項外，其餘三者皆以大一為最高，特別是「將來打算考社工師、未來從事社工的意願」，大一學生在此兩項的平均數分別為 3.12、3.06，大二、大三、大四則在該兩項目的平均數皆在 3 分以下，差異相當明顯。圖中一個很凸顯的現象是，大一仍有頗高的從事社工意願，但大二三年級則皆低，值得進一步探討。

圖右為另外四個項目之分析結果。大一學生自評成績較差，很符合左圖的「學習態度」評量結果。再論及「社工專業是否和未進社工系之前想像一樣」，則四個年級學生評分皆低，總平均數僅 2.83 分，明顯低於其他三題（皆在 3.4 分以上），仔細觀之該題分佈，覺得比想像中「差很多／差一些」的比例為 37.3%、「好一些／好很多」的比例則為 23.3%，可見不符預期者稍多。最後，「是否再次選擇社工系、是否喜歡社工系」兩個題目仍以大一學生的分數最高，分別為 3.87、3.88，大二、大四居中，大三則是最低（3.30、3.56），大三可謂是社工理論與實務課業最繁重時期，可是學生的各項評估卻是最差，此現象可提供給教育工作者深思。

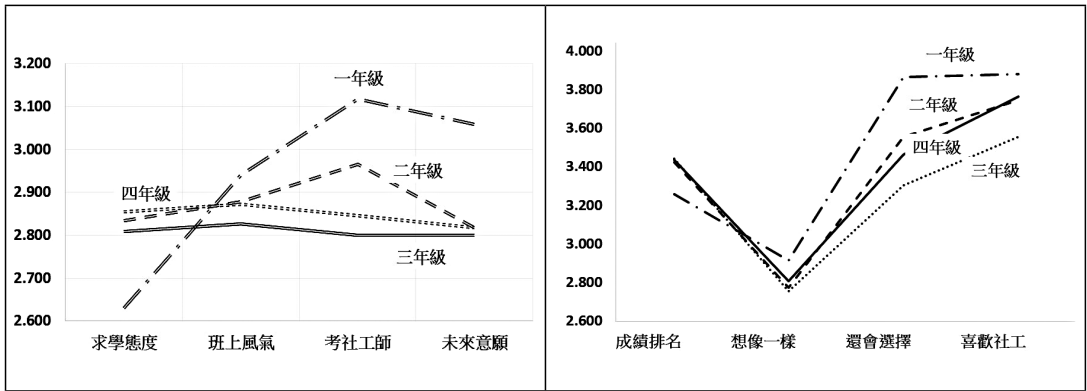


圖3 四個年級社工系學生之學習成效評估、未來生涯發展平均數之折線圖

圖 4 考驗的變項與圖 3 完全相同，僅是把年級換成了四種入學管道，分別是繁星推薦、個人申請、登記分發，以及其他管道。圖左顯示，「自評求學態度」以繁星管道者最佳，平均數達 2.9，其次為個人申請者之 2.8，至於登記分發者則最低，僅 2.7。再者為學生感受「班上同學學習風氣」，繁星推薦下降至 2.88，與登記分發的 2.86 相差無幾，原因在於自己愈努力者，可能愈覺得其他人的努力不夠，個人申請者該項平均數最高，達 2.95。在「考社工師可能」方面，一樣是繁星推薦入學管道者意願最強，平均數達 3.01 分，其次為個人申請（2.94）、其他管道（2.93），最低者為登記分發之 2.88。「未來當社工意願」則以個人申請管道者 2.98 最高，其次為繁星推薦（2.92）、其他管道（2.91），最低者仍是登記分發，僅 2.75。

接下來圖右為另外四個變項的分析結果。「自評成績排名」仍以繁星推薦者為最佳（3.64），和求學態度類似，其他三者相差不遠。再者「社工專業是否和未進社工系之前想像一樣」，四個管道入學者評分皆低，和圖 3 的分析結果如出一轍，但其中又以「其他管道」為最低（2.70），其他管道包含保送、單招、轉學等，此群體包含對社工較沒有概念（例如體保生），或對社工存有很高期望（如轉學），因此表現出不符預期的情況。

最後「是否再次選擇社工系」、「是否喜歡社工系」兩者仍以登記分發的平均數最低，明顯低於其他管道。總括而言，經由「登記分發」管道進入大學者，明顯表現出對於社工較不感興趣、未來從事意願低落之態度。

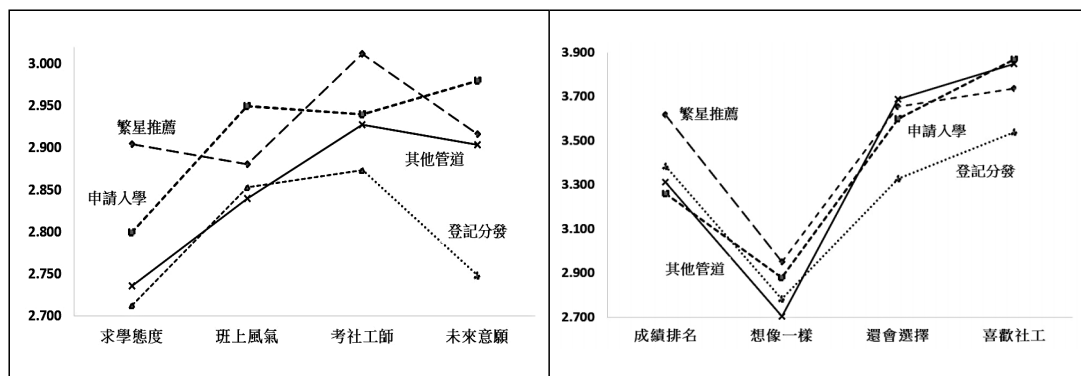


圖4 四種入學管道之社工系學生之學習成效評估、未來生涯發展平均數之折線圖

三、多變量分析——線性迴歸、邏輯迴歸以及階層迴歸模型

(一) 個人背景、選系考量對學習成效、未來生涯之迴歸分析

表 5 個人背景對「選系考量」之多元迴歸分析

	(1) 父母師長建議			(2) 自己興趣能力			(3) 工作機會薪資			(4) 社會聲望形象		
	B	Beta	顯著度	B	Beta	顯著度	B	Beta	顯著度	B	Beta	顯著度
男性 a	-.239	-.119	*	-.149	-.090		-.217	-.120	**	-.208	-.115	*
二年級 b	-.040	-.022		-.120	-.080		-.270	-.166	**	-.167	-.102	
三年級	-.089	-.049		-.169	-.113	*	-.129	-.080		-.216	-.132	*
四年級	-.164	-.089		-.172	-.113	*	-.221	-.134	*	-.245	-.147	**
日間 c	.118	.063		-.205	-.133	*	-.127	-.076		-.210	-.125	
繁星推薦 d	-.018	-.009		.116	.069		-.088	-.048		.109	.060	
個人申請	-.063	-.033		.108	.068		-.187	-.110		.109	.063	
登記分發	-.057	-.034		.045	.032		-.101	-.066		.113	.074	

	(1) 父母師長建議			(2) 自己興趣能力			(3) 工作機會薪資			(4) 社會聲望形象		
	B	Beta	顯著度	B	Beta	顯著度	B	Beta	顯著度	B	Beta	顯著度
學貸 e	.098	.056		.024	.017		-.115	-.074		-.034	-.022	
社工協助 e	-.070	-.027		.014	.007		-.091	-.039		.090	.038	
親友社工 e	.018	.007		.091	.045		-.169	-.077		.035	.016	
志工經驗 e	.152	.058		.477	.218 ***		.128	.054		.159	.066	
常數	2.453			3.091			3.131			2.861		
R ²	.031			.081***			.066**			.045		
N	459			459			459			459		

對照組：a-女性；b-一年級；c-進修部；d-其他管道；e-否。

* $p < .05$, ** $p < .01$, *** $p < .001$.

接下來將進行多變量迴歸分析，以更精確掌握影響社工系學生學習成效、未來生涯發展之因素。首先分析個人背景對選系考量之影響。表 5 模型 (1) 為八項個人背景因素對於「父母師長建議」之迴歸分析，模型顯示僅「性別」一個因素達顯著 ($b = -.239$ 、 $p < .05$)，比起男性，女同學選擇就讀社工系受「父母、師長和親友」影響更為深刻，其餘變項都沒有顯著效果。模型 (2) 依變項為「自己興趣能力」，分析顯示低年級、進修部，以及具志工經驗者，較依據自己的興趣和能力選擇進入社工系，可見進修部及有服務經驗者，對於社工的興趣較強烈。模型 (3) 依變項為「工作機會薪資」、模型 (4) 「社會聲望形象」，指學生是否將工作前景、就業機會與薪資，或是社會聲望與專業形象視為選擇科系的考量，乃是典型的勞力市場變項，研究發現：女性以及一年級學生，明顯較為重視社會工作專業在勞力市場的位置。由表 5 的四個模型來看，性別、年級的影響力顯著，比較起男生，女學生在父母建議、工作機會、聲望形象都達正向顯著，亦即女性比男性有較為清晰的認知，知道自己是為了什麼就讀社工系；對比起高年級，低年級似乎也有這個傾向。然而，表 5 四個模型的解釋力 (R square) 都不高，表示除了個人背景之外，對於「選系考量」尚有其他因素的解釋空間。

表 6-1 個人背景、選系考量對「學習成效評估」之多元迴歸分析

	(1) 求學態度			(2) 班上學習風氣			(3) 成績排名		
	B	Beta	顯著度	B	Beta	顯著度	B	Beta	顯著度
男性 a	-.240	-.152 ***		-.115	-.079		-.196	-.074	
二年級 b	.266	.186 ***		-.027	-.020		.208	.086	
三年級	.196	.137 *		-.090	-.068		.157	.065	
四年級	.272	.187 ***		-.030	-.022		.167	.068	
日間 c	-.130	-.088		.150	.111		-.330	-.134 *	
繁星推薦 d	.223	.140 *		-.092	-.062		.520	.194 **	
個人申請	.121	.081		.011	.008		.087	.035	
登記分發	.069	.052		-.119	-.096		.325	.145 *	
學貸 e	.019	.014		.021	.017		-.066	-.029	
社工協助 e	-.107	-.052		-.038	-.020		-.307	-.089	
親友社工 e	-.199	-.103 *		.176	.099 *		-.310	-.096 *	
志工經驗 e	.104	.050		-.114	-.059		.410	.117 *	
父母師長建議	-.017	-.022		-.023	-.032		-.029	-.022	
自己興趣能力	.211	.222 ***		.050	.057		.271	.169 ***	
工作機會薪資	.054	.062		.027	.033		.126	.085	
社會聲望形象	.024	.027		.044	.055		-.064	-.044	
常數		1.717			2.651			2.048	
R ²		.154***			.046			.112***	
N		459			459			459	

對照組：a-女性；b-一年級；c-進修部；d-其他管道；e-否。

* $p < .05$, ** $p < .01$, *** $p < .001$.

接下來，我們以學習成效評估、未來生涯發展作為結果變項，以個人背景變項、選系考量為預測變項，分析社工系學生學習成效自我評估之影響機制。表 6-1、表 6-2 之依變項為六個學習成效評估變項，表 6-1 之模型 (1) 為「求學態度」之迴歸模型，在個人背景部分，男性求學態度自評低於女性；年級方面，二、三、四年級同學自評求學態度顯著高於一年級學生，在入學管道方面則是以「繁星推薦」管道者自評學習態度最佳；此外，有親友從事社工者，求學態度反而較差。再者，以四

個選系考量因素而言，因自己興趣能力選擇社工系者，求學態度明顯較佳。此模型分析結果並不太令人意外，唯值得注意的是，有親戚朋友從事社工者，自己的求學態度反而較差，可能的原因是，親友擔任社工給予本人未必是正向的印象，或許是觀察到親近的人從事社工過程的負面感受，導致自己在學習上的無力。再者模型(2)乃受訪者感受的班上同學學習風氣，但性別、年級和入學管道皆不顯著，僅「親友社工」達顯著($b=.176$ 、 $p<.05$)。模型(1)與模型(2)相互呼應，知覺自我不夠用功者，相對會覺得他人用功程度較高，該模型整體解釋力(R square)僅 4.6%，可見對於依變項仍有不可掌握的解釋因素。接下來的模型(3)為對「成績排名」之迴歸分析，部分結果與模型(1)一致，如繁星推薦管道、無親友擔任社工、重視自我興趣能力者，其自評在班上的成績較佳。再者，該模型也顯示「志工經驗」對成績提升有正向影響，或許過去擔任志工的經驗使學生對社工產生興趣，而更加投入於課業。

表 6-2 模型(4)乃是請受訪者評估就讀社工系之後，感覺「是否與想像中一樣？」分析顯示模型中僅僅只有「自己興趣能力」一個變項達到顯著，其餘變項皆無效果，此模型整體解釋力僅 4.9%。模型(5)是詢問「如果還有選擇機會，是否會再選擇就讀社工系？」與模型(4)有別的是，該模型解釋力高達 30.4%。比起一年級，二、三、四年級同學不再選擇社工系，登記分發管道者也傾向不再選擇，我們大致可以掌握對社工欠缺興趣的族群；該模型中「自己興趣能力」達正向顯著，且影響力相當之大($\beta=.504$ 、 $p<.001$)。最後模型(6)詢問受訪者「喜歡社工」的程度，乃是相當直觀的測量，分析顯示大三學生、登記分發管道，及重視工作機會與薪資酬賞者，明確表示不喜歡社工系；反觀具志工經驗，依據興趣能力、聲望形象選擇社工系者，對社工系有正向地肯定，該模型解釋力亦高達 34.3%，「興趣能力」仍為最具關鍵性的因素($\beta=.485$ 、 $p<.001$)。上述諸個模型，相當細緻地分析了影響社工系學生學習成效自我評估的重要因素。

表 7 四個模型乃是針對社工系畢業生「未來生涯發展」之迴歸分析，結果變項

分別為「考社工師可能、從事社工意願、考社工研究所、服務於公部門」，模型中除了個人背景、選系考量之外，再納入六個學習成效評估變項。模型(1)是對於「畢業後考社工師」的預期，分析顯示高年級學生考社工師的可能性較低，反觀有辦理學貸、對社工有興趣能力、班上成績較佳、喜歡社工者，較有報考社工師的可能。接著模型(2)是「將來從事社工意願」，曾歷經社工協助、對社工有興趣能力、願意再次選擇社工系以及喜歡社工者，對於畢業後從事社工都有顯著的正向影響。

表 6-2 個人背景、選系考量對「學習成效評估」之多元迴歸分析(續)

	(4) 與想像中一樣			(5) 再一次選擇			(6) 喜歡社工		
	B	Beta	顯著度	B	Beta	顯著度	B	Beta	顯著度
男性 a	-.132	-.053		.024	.009		.077	.042	
二年級 b	-.109	-.049		-.256	-.108 *		-.084	-.051	
三年級	-.148	-.066		-.514	-.216 ***		-.265	-.161 ***	
四年級	-.075	-.033		-.322	-.133 **		-.038	-.023	
日間 c	.121	.053		.083	.034		-.026	-.015	
繁星推薦 d	.166	.066		-.099	-.037		-.109	-.059	
個人申請	.063	.027		-.230	-.092		-.040	-.023	
登記分發	-.001	-.001		-.346	-.155 *		-.252	-.164 **	
學貸 e	.090	.042		.107	.046		.075	.047	
社工協助 e	-.013	-.004		.032	.010		.036	.015	
親友社工 e	.079	.026		-.193	-.060		-.059	-.027	
志工經驗 e	-.038	-.012		.118	.034		.194	.081 *	
父母師長建議	-.072	-.059		-.079	-.060		-.017	-.019	
自己興趣能力	.256	.172 ***		.800	.504 ***		.530	.485 ***	
工作機會薪資	-.048	-.035		-.102	-.070		-.158	-.157 **	
社會聲望形象	-.008	-.006		-.021	-.014		.131	.131 **	
常數	2.281			1.719			2.136		
R ²	.049			.304***			.343***		
N	459			459			459		

對照組：a-女性；b-一年級；c-進修部；d-其他管道；e-否。

* $p < .05$, ** $p < .01$, *** $p < .001$.

接下來表 7 模型 (3) 為「是否報考社工研究所」之分析，由於依變項是二分類別變項，故採邏輯迴歸 (logistic regression) 模型，分析顯示男性比女性偏向於報考社工所，但四年級、有學貸者則傾向不報考。模型 (4) 亦採邏輯迴歸分析「希望服務於公部門」，如同表 6-2 模型 (5)，二、三、四年級皆為顯著的負顯著，即大一學生對於將來進入公部門有較高的期許，經父母師長建議選擇社工系者亦然；反之，循個人申請、登記分發管道入學者，較不考慮畢業後進入公部門服務。

經由表 7 的分析，幾個有趣的現象值得注意。模型 (1)、(3) 有個有趣的對比，有辦理助學貸款者考社工師的意願較高、考社工所的意願反而低，社工師／社工所皆為社工專業的知識考驗，性質相差不遠，為何有此差異？一般而言辦理學貸者家庭社經地位較低，學生希望日後取得社工師資格有利於謀職與加薪；反觀念碩士班則需要頗高的經濟與時間成本，若此投資未能立即反映在未來的回收，行動者便不考慮做此選擇。再者，所有表 7 所有模型中，與學習成效評估有關的變項僅「成績排名」對於考社工師有顯著正向影響，「學求態度」在四個模型中都不顯著，可見將來想繼續走社工路徑（無論是考試還是就業），支撐他們做此選擇的是興趣和熱愛，並非成績因素。最後，選系時重視「父母師長建議」只對服務部門達顯著，可能由於聽從重要他人的建議，把社工系當作成為公務員的跳板，而並非自己的興趣與能力，與先前模型有所差異。

表 7 個人背景、選系考量、學習成效評估對「未來生涯發展」之多元迴歸分析

	(1) 考社工師			(2) 從事社工意願			(3) 考研究所			(4) 服務部門		
	B	Beta	顯著度	B	Beta	顯著度	B	EXP (B)	顯著度	B	EXP (B)	顯著度
男性 a	.044	.019		.037	.021		1.469	4.343 **		.050	1.051	
二年級 b	-.108	-.053		-.138	-.087		-.350	.705		-.975	.377 ***	
三年級	-.237	-.117 *		-.073	-.046		-.105	.900		-1.574	.207 ***	
四年級	-.248	-.120 *		-.132	-.082		-1.972	.139 *		-1.912	.148 ***	
日間 c	-.011	-.005		-.057	-.035		-.334	.716		.497	1.643	
繁星推薦 d	.049	.022		.092	.052		-.526	.591		-.741	.476	
個人申請	-.037	-.017		.102	.062		.704	2.022		-.805	.447 *	
登記分發	.084	.044		.049	.033		.687	1.989		-.706	.494 *	
學貸 e	.172	.088 *		-.027	-.017		-1.701	.183 *		.039	1.040	
社工協助 e	-.045	-.015		.203	.089 *		.864	2.372		-.267	.765	
親友社工 e	-.042	-.015		.086	.040		1.169	3.220		.118	1.126	
志工經驗 e	.129	.043		.068	.030		.716	2.046		-.174	.840	
父母師長建議	-.070	-.062		-.020	-.023		-.113	.893		.356	1.428 **	
自己興趣能力	.219	.162 **		.179	.169 ***		-.228	.796		-.192	.825	
工作機會薪資	.018	.015		.047	.048		.415	1.515		.174	1.189	
社會聲望形象	.016	.013		-.046	-.047		-.150	.861		.077	1.080	
求學態度	.132	.093		.026	.024		.241	1.273		.150	1.162	
班上學習風氣	.038	.025		.037	.031		.372	1.451		.096	1.101	
成績排名	.125	.148 **		.015	.022		.210	1.234		.155	1.168	
對社工系想像	.024	.026		-.005	-.007		-.075	.928		.091	1.096	
再次選社工系	.091	.106		.117	.175 **		.405	1.499		.052	1.053	
喜歡社工	.202	.163 **		.292	.301 ***		.823	2.277		-.146	.864	
常數	.213			.589			-10.30			-.741		
R ²	.273***			.362***			.269***			.197***		
N	459			459			459			459		

對照組：a-女性；b-一年級；c-進修部；d-其他管道；e-否。

模型 (3) (4) 之 R² 為 Pseudo R² (Nagelkerk)。

* $p < .05$, ** $p < .01$, *** $p < .001$ 。

(二) 各項因素對於「從事社工意願」之階層迴歸分析

表 8 個人背景、選系考量、學習成效評估對「從事社工意願」之階層迴歸分析

	(1) 從事社工意願			(2) 從事社工意願			(3) 從事社工意願			(4) 從事社工意願		
	B	Beta	顯著度	B	Beta	顯著度	B	Beta	顯著度	B	Beta	顯著度
男性 a	-.004	-.002		.050	.028		.037	.021		.009	.005	
二年級 b	-.230	-.145	**	-.182	-.115	*	-.138	-.087		-.100	-.063	
三年級	-.274	-.172	**	-.206	-.129	*	-.073	-.046		.003	.002	
四年級	-.238	-.147	**	-.172	-.107	*	-.132	-.082		-.041	-.025	
日間 c	-.149	-.092		-.058	-.036		-.057	-.035		-.050	-.031	
繁星推薦 d	.109	.061		.058	.032		.092	.052		.078	.044	
個人申請	.118	.071		.068	.041		.102	.062		.109	.065	
登記分發	-.041	-.028		-.063	-.042		.049	.033		.015	.010	
學貸 e	.016	.010		.008	.005		-.027	-.017		-.072	-.047	
社工協助 e	.217	.096	*	.209	.092	*	.203	.089	*	.210	.092	**
親友社工 e	.082	.038		.042	.020		.086	.040		.089	.042	
志工經驗 e	.344	.149	***	.143	.062		.068	.030		.022	.010	
父母師長建議				-.036	-.041		-.020	-.023		.003	.004	
自己興趣能力				.437	.413	***	.179	.169	***	.111	.105	*
工作機會薪資				-.006	-.007		.047	.048		.038	.039	
社會聲望形象				-.009	-.009		-.046	-.047		-.051	-.053	
求學態度							.026	.024		-.016	-.014	
班上學習風氣							.037	.031		.022	.018	
成績排名							.015	.022		-.028	-.042	
對社工系想像							-.005	-.007		-.012	-.017	
再次選社工系							.117	.175	**	.085	.128	*
喜歡社工							.292	.301	***	.219	.226	***
考社工所 e										.165	.057	
考社工師										.324	.414	***
常數		2.794			1.576			.589			.558	
R ²		.080	***		.232	***		.362	***		.496	***
ΔR ²		.080	***		.152	***		.130	***		.134	***
N		459			459			459			459	

對照組：a-女性；b-一年級；c-進修部；d-其他管道；e-否。

* $p < .05$, ** $p < .01$, *** $p < .001$.

在未來生涯發展各項因素中，「從事社工意願」是最重要的議題，其反映出教育與勞力市場連結的效果，因此本表 8 採用「階層迴歸」(hierarchical regression) 模型，分析個人背景、選系考量、學習成效評估以及考社工所、考社工師等變項對將來從事社工意願的影響。表 8 模型 (1) 僅納入背景變項，模型顯示年級有顯著作用，一年級學生將來從事社工的意願顯著高於二、三、四年級學長姊；此外，成長歷程中曾有社工協助、志工義工經驗豐富者，將來從事社工的意願也明顯較高。此模型 (1) 解釋力僅 8%，可見依變項之變異尚有很大的解釋空間，我們將在後續模型逐一加入其他解釋變項。

模型 (2) 乃基於模型 (1)，再加入「選系考量」四個因素，其中「自己興趣能力」非常顯著 ($\beta=.413$ 、 $p<.001$)，深刻地影響到未來任職社工的意願，模型 (2) 加入選系考量模組後，原本模型 (1) 的「志工經驗」變項變得不顯著，可見對社工有興趣與能力者，也擁有較豐富的志工經歷，可見兩變項有相互取代效應。四個選系考量變項對於依變項解釋力為 15.2% ($p<.001$)，模型累積解釋力為 23.2%。模型 (3) 再置入六個學習成效評估變項，結果呈現「再次選擇社工、喜歡社工」兩項達顯著，後者具很高的影響力 ($\beta=.301$ 、 $p<.001$)。值得注意的是，模型 (3) 控制了學習成效六個變項之後，年級的顯著影響力消失；對照表 6-2 模型 (5)、(6)，年級對於再次選擇社工、喜歡社工的影響力亦為顯著，由此可見，不同年級對於未來從事社工與否的意願，是透過「喜歡社工」此一學習成效評估作為中介機制。表 8 模型 (3) 學習成效評估為模型帶來 13% 的解釋力 ($p<.001$)，模型解釋力再提高到 36.2%。最終模型 (4) 納入兩個考試變項，分別是考社工所、考社工師，其中「考社工師」達顯著，影響力非常巨大，超越了其他所有變項 ($\beta=.414$ 、 $p<.001$)，此兩變項解釋力為 13.4% ($p<.001$)，模型總解釋力高達 49.6%。

綜觀表 8 之四個模型，有個值得探討的現象是：「社工協助」一直維持穩定而顯著的影響力 ($B=.217$ 、 $\beta=.096$ ； $B=.209$ 、 $\beta=.092$ ； $B=.203$ 、 $\beta=.089$ ； $B=.210$ 、 $\beta=.092$)，乃是背景因素之中唯一。一般而言，在歷經逐次增加解釋變項的過程，背景因素的

影響力往往會漸漸消失，變得不顯著（如同模型（1）、（2）之年級、志工經驗），其影響力被後續變項取代。然模型中「社工協助」的正向顯著性一直存在，顯示該因素對於依變項有不容忽視的作用，將於結論再探討此現象。

伍、結論與建議

本研究目的在於探討社工系學生學習成效評估議題，以自擬問卷施測台灣某大學社工系大一至大四學生，經資料分析後獲得五個重要的研究發現，分述如下：

一、研究發現與結論

（一）三分之二社工系學生評估自己「學習認真」及「喜歡社工」，將來有意願從事社工者達八成

雖然本文的分析很大部分著墨於迴歸模型的建立與解析，但是回到最初基本的現象陳述，乃在於學生對於自我學習成果的自評。本研究發現，社工系學生在「求學態度」的評估方面，認為自己「還算認真」者為 63.8%，約為總數之三分之二，然而也有 25.5%的人認為自己「不太認真」，反觀評估同學，也就是「班上學習風氣」，則有 70.4%認為「還算認真」、18.5%認為「不太認真」；換算成平均數，自己學習態度為 2.78、班上學習風氣是 2.88，雖然差距細微，但隱約呈現的是受訪者覺得自己的學習態度並不如班上同學。此外值得重視的是，年級之間求學態度差異是顯著的，大一至大四分別為 2.63、2.83、2.81、2.85，差異在於一年級和二三四年級之間，大一生評估自己的求學態度明顯遜於大二以上；若是如此，為何對社工的喜愛、將來從事社工意願，大一都優於大二三四？可能原因在於大一課程中仍有很多基礎或通識課程，真正涉及直接和間接服務都在大二以上，所以呈現如此分析結果。

再者，就讀了社工系，是否覺得自己喜歡社工？55.3%回答「還滿喜歡」、11.3%認為「非常喜歡」，兩者合計為 66.6%，恰好佔總數三分之二；至於「不喜歡／非



常不喜歡」則非常少數，合計僅佔 4%，另有三成的人表示「無所謂喜不喜歡」。在考社工所方面，僅僅只有 6.1%的比例打算報考社工所；但在社工師方面，則超過七成（70.4%）表示「很有可能／一定會」報考，差距甚大。至於畢業後的生涯選擇，66%表示「有意願」、13.3%「強烈意願」從事社工，合計近八成，可見社工系在學生對於將來從事社工，有相當強烈的意願。

（二）生命歷程的人生體驗，能否轉化為「成為社工」的養分？

本研究分析從個人背景出發，開展出對選系考量、學習成效評估以及未來生涯發展的一連串分析，首要重點即在於探討背景因素對自己在社工系的學習、將來朝向社工發展……有哪些實質的影響？我們發現在個人的背景變項中，有周遭親友從事社工者，較他人更早歷經社工的社會化，既然自己也選擇了社工系就讀，理當求學上更為專注，或是將來有更高朝社工發展的意願。然實際分析結果卻非如此，「有親友從事社工」對於自己喜好社工的程度、將來從事社工意願、考社工師等……都沒有顯著的關連；反之，對於自己的求學態度、成績表現反而是負面效果。推測其因，恐怕是從親友親身體驗中獲得的社工形象不夠正面，因此親友的經歷不能轉化為自己將來努力的動力，無論在成績上或是生涯發展上。

那麼，生命歷程中是否還有其他的軌跡，能夠增強內心對於社工的嚮往？我們發現「成長過程中曾經接受過社工的協助」對於「將來從事社工的意願」有穩定而顯著的影響力，即使控制個人興趣能力、學業成績，以及對社工的喜愛，這個因素的作用仍持續存在，顯著的效果並未被其他變項掩蓋。原因在於，自幼成長歷程受過社工幫助的記憶，將會深刻地左右日後的目標，有著將來成為社工以回饋社會念頭。所以，縱然學習態度與學業成績並非特別突出，也不妨礙未來成為社工的企圖與心願。

（三）隨著年級增長，對社工的喜好與未來發展性逐漸降低

本研究資料蒐集歷經大一到大四完整的四個年級，因此作年級之間的比較，亦

為分析的重點。經由綜合四個年級的分析，我們發現：社工系大三、大四高年級學長姊，在許多方面並不如低年級學弟妹，尤其大一新鮮人。研究顯示，就畢業後報考社工師與社工所、若有機會會再次選擇社工、喜歡社工的程度、將來從事社工的意願，甚至是考進公部門的企圖，高年級都顯著低於低年級；隨著年級增長、專業知識累積、心理素質成熟、實務歷練也提升之後，對社工的喜愛度與承諾感卻打折扣，這是頗令人驚訝與疑惑的發現。林大森（2020）針對社工系學生大一、大三兩個時期之固定樣本追蹤研究（panel study）指出，學生自評的社工專業能力如領導、創意、尊重多元、專業智能、拓展人脈、社會影響等六種特質，均呈現大三得分不如大一「能力倒退」的現象，可能的原因在於高年級學生歷經了兩次機構實習，在實務場域中接觸難以改變的案主，第一線服務經驗令人灰心與喪氣，甚至對助人工作產生質疑，因而導致「情緒耗竭」（emotional exhaustion）的心緒（p.56）。社會工作是一門「助人的專業」，助人歷程除了專業技巧之外，心態與意願同樣重要，能夠有發自內心對於這個學門的認同與喜愛，才能使助人的路程走起來不孤獨、不勉強且能走得遠。

現今普遍大學生畢業後繼續報考研究所的比例，有明顯的下降趨勢，本研究發現，高達 75% 大一生不排除繼續念研究所，但大四還不到一半。大一 75% 可能再升學者當中，立定志向要考「社工研究所」的比例卻只有 9%——此一比例還是四個年級當中最高，大四甚至不到 2%。反之，若是涉及「考社工師」的比例，則明顯高出許多，大一生當中高達 85% 表示畢業後可能報考社工師，大二的比例為 73%，大三、大四都還有六成。再者，在社工系學生入學管道方面，經由「登記分發」管道入學者，求學態度以及喜歡社工的程度，不及其他管道。以現今大學多元入學制度觀之，循著繁星推薦、個人申請管道入學者的確對於錄取科系較有概念、喜好較高；經由指考分發猶如聯考舊制，往往最終考取的是志願卡上原本非預期的科系。分析顯示，登記分發學生在班上的成績並不遜色，在控制了相關變項之後，仍顯著優於個人申請管道者，然而在歷經社工系的專業教育之後，似乎並沒有激起對社工的熱愛。

(四) 對社工的喜好？聲望與形象YES，工作與薪酬NO！

各大學 IR 從事學生學習成效之評估，對於新生入學階段的資料蒐集當中，「為何選擇就讀該系」也是重要的訊息。本研究對於社工系學生選系考量分為「父母師長建議、自己興趣能力、工作機會薪資、社會聲望形象」四個項目，探究個人背景如何影響這四個因素，以及此四者如何影響學生的學習成效。分析結果呈現，在影響選系因素方面，性別和年級的差異顯著，比起男性、女同學較為考量重要他人建議、勞力市場條件。再者，比起低年級學生，高年級顯著地較不重視興趣能力、工作薪資、聲望形象，或許可進一步思考：請大三、大四同學回答三、四年前選擇科系的考慮，是否因時日久遠而印象模糊，因而摻雜了這幾年的學習經驗？我們也不排除這個可能，若是如此，似乎意謂這些年來的學習歷程並未讓學生滿意他們對於薪資與聲望上的期待。

再者，在此四項選系因素對於後續發展而言，「個人興趣能力」扮演著比其他三者更為重要的角色，對於社工有興趣且自覺能力足夠，會強化學習成效，以及未來生涯發展。然而，我們同時也發現對社工的喜好度與重視「聲望形象」成正比，卻和重視「工作薪資」成反比。意思就是，選系時在乎專業形象和社會聲望者，沉浸在社工系的學習情境中，其感受和知覺是正向的，會更加喜歡社工；而選系時考量工作機會和薪資酬賞者，則不喜歡社工。其實這樣的分析結果並不令人意外，助人事業原本就是聲望形象勝過實質報酬的工作，只是近年來政府積極在社會安全網、完善社工制度上政策作多，看似無法扭轉社工的既定形象，連社工系的在學生都難以被說服。

(五) 興趣和熱愛支撐著將來從事社工的可能，成績表現並不重要

先前已經討論不同年級、不同升學管道對自己的學習成效評估、未來職涯之發展，最後思考學習成效和未來發展之間的議題。學習成效包含對自己課業的評估、對科系與專業的喜好，未來發展則是將來出路的考量，包括考社工所／師，以及未來從事社工的意願。研究發現，除了成績佳者將來報考社工師機率較大，此外，無

論是自己的學習態度、班上學習風氣，或是在班上的成績排名，這些學習成效均對於未來是否走向社工的出路完全沒有影響；也就是說，在社工系求學態度認真、成績好的人，也不一定繼續念研究所、將來當社工、或是選擇進入公部門服務。那麼，哪些因素影響社工系學生將來生涯發展選擇呢？關鍵因素有二：一是興趣與能力、一是對社工的喜愛，這兩個因素對於將來報考社會工作師、從事社工意願，都有著相當顯著的正向影響，即使控制了其他因素，效果依舊。至於報考社工研究所，無論是選系考量興趣能力、勞力市場因素，或是學習成效的優劣，完全沒有顯著影響。模型中唯一達到正向顯著的變項是性別，男同學考社工所的意圖明顯優於女同學，此外並無差異。

本研究覺得值得深思的是，「報考社工師／社工研究所」皆是對於專業智能的考驗，雖然可比擬為「就業／升學」，但就知識內涵而言，兩者間不但不具衝突性，反而具有相當的重疊性。但研究顯示：成績佳、對社工有興趣、喜歡社工等對社工有懷抱者，會選擇報考社工師，而非社工所；負擔學貸社經條件差者，考社工所意願明顯較弱，但考社工師意願則較強；想攻讀社工所的男生高於女生，但報考社工師沒有顯著的性別差異。如此分析結果隱約呈現，考社工師優先與考社工所傾向者，或許是不一樣的兩個群體，而研究也顯示，將來可能投入第一線社工職場的，是立志於考社工師這個群體。

二、研究限制與後續研究建議

經由本研究一連串的分析，我們大致可掌握社工系學生對於自我學習成效的評估，以及對於未來生涯發展的意向。然本研究仍有一些限制，在此提出討論，並做為將來後續研究之建議。

（一）考量社工特質，並納入社工職能為評估學生學習成效之指標

我們常說「社工是一項專業、也是一門藝術」，做好社工不僅需要助人歷程的技巧，本身具備助人特質，在從事這項專業上更能得心應手。然而，何謂「社工人

的特質」(social work characteristics)? 林萬億(2013)指出「助人工作者」的特質有十項,分別是:1.關懷人群;2.樂觀進取;3.溫暖友善;4.分享感受;5.包容差異;6.真誠可靠;7.自我肯定;8.成熟敏銳;9.理想而務實;10.巧思而不匠氣。黃惠惠(2005)提出為:1.對人有興趣;2.情緒穩定;3.自我覺察能力;4.包容力;5.敏銳的觀察力;6.真心關懷、誠意助人;7.溝通能力;8.豐富學識,這些面向和國外學者 Fanning (2012)、Johnson (2017)指稱的相差不遠。林大森(2018)以台灣師大建置的「台灣高等教育整合資料庫」進行量化分析,歸納出溝通表達、自我肯定、情緒調適、領導能力、務實態度、創意巧思等六項社工助人特質,分析一般大學/技職院校社工系學生此能力上的差異,研究發現各項社工特質在專業學習及助人過程、甚至是對社工的職業承諾上,的確發揮不同的效果。本研究並未處理這一部分,但對於社工系的學生而言,「社工特質」是學習成效中重要的一環,建議將來相關研究,可將此納入考量,比較不同入學管道者、不同年級社工系學生社工特質的差異,以增加研究的深度與廣度。

人格特質偏向於「先備能力(prerequisite capacities)」,就是未經學習就有的基本能力。此外的另一個重要因素,乃是就業職能(employee competences),乃指受教過程中培養就業市場的競爭力,高職能能提升自我價值,有利於爭取專業工作、高薪資與升遷機會(Audenaert et al., 2014; Bishop, Cadle & Grubestic, 2015; Suharno & Despinur, 2017)。在社工領域中,林萬億(2013)認為「社會工作才能」(social work competence)有能力轉換技巧與知識到新的情境,包括組織與規劃工作、創新與應付非例行的活動,以及人事的效能;黃源協(2013)則是指社工員能力或才幹的表現在於工作上可看得到的成就,而非僅是取得學術或專業知識。換言之,社會工作才能強調社工員能實踐其所習得的知識、價值和技能,且其結果要能展現出服務的績效及對社會的責信。美國社工教育協會在 2015 年的社工教育政策認證標準(Educational Policy and Accreditation Standards; EPAS)提出展現倫理與專業行為;實務之多元性與差異;參與實務性研究;參與政策實務;評量、介入與評估個人、

家庭、群體、組織及社區 (Poulin & Matis, 2015)。若能夠考量社工系學生的各項專業職能，作為評估社工系學生學習成效的另一項指標，亦為可行的研究方向。

(二) 以社福機構從業人員入手，分析學用落差與職業承諾

本研究以在學生為研究對象，如此方式除了樣本容易取得，有利於不同年級之間的比較，除此之外，在學生對於學習成效評估屬於「直接」評量，尚未摻雜勞力市場的額外經驗，可以直接回應到教學現場。然而，就社工學科性質而言，由於社工師法的規範，大學社工系給予學生相當制式且標準化的教育，使得社工系畢業生無論進入何種性質的社福機構，均可一展所長。倘若社工系畢業生進入社工職場，發現學校教育有所不足，針對其深入訪查，了解學用落差所在，更可從「教育與勞力市場連結」的角度進行大學教育成效之評估，以反饋至課程設計與巨視的社工教育政策。因此，針對老人、兒童、青少年、婦女、醫療、身心障礙、心理衛生、司法矯治、學校、社區及公部門等在職社工人員進行問卷調查，是一個相當具學術價值的研究議題。

既然深入到社工職場，除了進行學習成效評估外，也可探究勞力市場之組織議題，例如組織承諾、離職傾向。過去研究發現社工系畢業生進入社工職場之後，平均工作壽命並不長，容易「陣亡」而離開機構，此即牽涉到職業承諾 (occupational commitment)，職業承諾指的是一個人與其所從事的職業之間的心理聯繫，即由於個人對職業的認同和情感依賴、對職業的投入和對社會規範的內化而導致不願變更職業的程度，是個人承受某種職業責任的允諾，也是內心與從事職業簽署的「心理契約」 (psychological contract)。主要還是人對組織的依附，如個人與組織目標的強烈一致、個人對組織或職業的投入或忠誠、職業或組織成為個人生活中心等，它反映了組織成員和組織之間的心理關係，並能有效地預測離職傾向 (王智勇, 2017; Kurtessis, et al., 2017; Vantilborgh, et al., 2014)。先前提及社工人員恐有「情緒耗竭」情形，有些原因在於在機構的社工面對不易改變的案主，方才察覺政府投入多項資源、工作者亦花費心血，但隨著方案結束與經費耗盡，案主仍然故我、積重難返，



使得社工灰心喪氣。當面對高度的外在壓力、處理事務常需情感涉入時，個體會產生情緒過度延展，甚至是替代性創傷等心理反應，進一步導致無成就感、工作倦怠、低職業承諾、高離職傾向等現象。這是社工職場存在的問題，值得深入探索。

(三) 深入群體比較：進行跨校、縱貫研究之資料蒐集與分析

最後要提到的研究限制與後續研究建議，乃在於研究設計與資料蒐集方法層面。本研究調查對象雖然四個年級樣本完備，也足夠完成從初入社工之門到即將完成專業養成之比較，但限於個別學校一至四年級橫斷面研究（cross-sectional study）終究有些不足。首先，若是能把施測對象遍及至公立／私立之一般大學／技職院校（如陳金英，湯誌龍，2006），進行校際比較分析，將會提升研究價值。再者，本研究的設計是同時訪查四個年級，縱然可以進行同一時間點的比較，但調查的並非同一個世代群體，我們只能說「大一學生的某個特質高於大二學生」，而不能宣稱「大一學生升上大二之後，這個特質減弱了」，也使得解釋的空間受到限制，如果能夠採行縱貫性研究（longitudinal study）之設計，即可觀察到群體歷經時間而產生的改變。

論及縱貫性研究，最嚴謹者理當屬於「固定樣本追蹤調查」（panel study），即是針對同一群受訪者，在不同時間點重複施測，如此不但能夠了解「同群體／世代」、甚至可以詳盡得知「同一個人」歷經不同時間點的差異，可謂最細緻的資料型態。但這種研究設計不但費時費力，更重要的是面臨受訪者的個資問題，尚有研究倫理的議題要處理。國內幾個大型資料庫即採此研究設計，然與社工相關議題者仍缺乏，若是社工領域能夠建構固定樣本追蹤、從考取大學到進入職場的持續性調查，對於了解台灣社工現況與問題，將會有很大的學術與實務貢獻。

參考文獻

- 王保進（2011）。從評鑑取向探討學生學習成效品質保證機制之內涵。**教育研究月刊**，**207**，5-17。
- 王智勇（2017）。基督宗教型非營利組織社會工作人員留任意願影響因素探討。**社會工作實務與研究學刊**，**5**，117-137。
- 余漢儀（2013）。社會工作教育反思：承諾抑或背叛？**聯合勸募論壇**，**2**（1），1-13。
- 呂勻琦（1995）。社會工作者專業生涯承諾影響因素之研究（未出版碩士論文）。東海大學社會工作系。
- 呂寶靜（2010）。眺望2020年台灣社會工作專業發展之趨勢。「因應風險社會——社會工作的終身專業成長」研討會。台北：台灣社會工作專業人員協會。
- 汪淑媛（2006）。家暴婦女庇護中心工作者情緒張力與因應策略。**社會政策與社會工作學刊**，**10**（1），189-226。
- 汪淑媛（2008）。論台灣社工教育對社會工作職業風險之忽視。**臺大社會工作學刊**，**17**，1-42。
- 沈慶鴻（2002）。專業工作選擇與社會工作專業教育歷程之研究——以實踐大學、東吳大學社工系四年級學生為例。**實踐學報**，**33**，93-127。
- 沈慶鴻（2008）。老問題、新思索：台北市社會工作者薪資現況和期望薪資之探索性研究。**東吳社會工作學報**，**18**，35-66。
- 沈慶鴻（2014）。社會工作者之增強權能經驗：以婚暴防治場域為例。**臺大社會工作學刊**，**29**，1-51。
- 沙依仁（2002）。社會工作專業教育之現況及發展。**社區發展季刊**，**99**，5-23。
- 周月清（2004）。社會工作研究法教學與學生學習成果評估——以東吳大學社工系碩士班課程為例。**東吳社會工作學報**，**11**，39-88。
- 林大森（2018）。何謂社工人特質？基於實證資料之分析。**靜宜人文社會學報**，**12**（1），1-44。



- 林大森 (2020)。哪些因素影響學生選擇社工系？——傾向分數配對法之分析。**教育與多元文化研究**，**22**，27-70。
- 林萬億 (2010)。我國社會工作教育的發展：後專業主義的課題。**台大社會工作學刊**，**22**，153-196。
- 林萬億 (2013)。**當代社會工作—理論與方法 (三版)**。台北：五南。
- 邱于真、蔣丙煌 (2010)。如何推動學生學習成效評量：以臺灣大學為例。**評鑑雙月刊**，**28**，19-22。
- 唐慧慈、郭玟杏 (2017)。臺灣經驗：校務研究及對大學校院發展之影響。**評鑑雙月刊**，**65**，24-26。
- 秦燕 (2012)。台灣社會工作專業制度：本土模型的構思。**社會政策與社會工作學刊**，**16** (1)，233-262。
- 高迪理 (1994)。台灣地區社會福利組織體系及人力配置之規劃。**社區發展季刊**，**67**，47-52。
- 張紉、林萬億、王永慈 (2003)。**世界各國社會工作專業制度之比較及國內社工人力需求、運用、困境因應之調查評估研究**。內政部委託研究報告。
- 教育部 (2020)。**中華民國教育統計 (108學年度)**。台北：教育部。
- 莫藜藜 (2007)。台灣社會工作學科的發展與變革的需求。**社區發展季刊**，**120**，30-47。
- 許祖維 (2007)。**解構專業：社工系大學畢業生離開社會工作的歷程** (未出版碩士論文)。國立暨南國際大學社會政策與社會工作學系。
- 陳心怡、童伊迪、唐宜楨 (2014)。大學社會工作課程的性別能力教學與學習。**當代社會工作學刊**，**6**，52-85。
- 陳金英、湯誌龍 (2006)。專業生涯認同：影響社會工作系學生生涯選擇之相關因素。**社會政策與社會工作學刊**，**10** (1)，151-187。
- 陳琦媛 (2011)。大學生學習成效評量之初探。**教育研究月刊**，**207**，32-41。
- 彭森明 (2010)。美國公立研究型大學學生學習成效評估計畫之實施。**評鑑雙月刊**，**27**，14-17。

- 彭懷真（2016）。認同社會價值嗎？透過對社工系一二年級學生的調查來檢視。**社區發展季刊**，**155**，33-50。
- 彭耀平、陳榮政、何希慧（2018）。大學生學習模式與學習成效間關聯之研究：深度取向學習投入為中介變項。**課程與教學季刊**，**21**（1），133-158。
- 曾華源（1993）。**社會工作專業教育研究**。台北，五南。
- 曾華源、白倩如、李仰慈（2010）。社會工作人力質量需求與專業人力資源養成制度之省思。**社區發展季刊**，**129**，76-88。
- 黃彥宜（2014）。環境議題在社會工作觀點的移轉：對社會工作教育的意含。**社會政策與社會工作學刊**，**18**（2），1-35。
- 黃淑玲（2010）。學其所做、做其所學：以CHEA傑出校院學生學習成效執行獎為例。**評鑑雙月刊**，**25**，36-39。
- 黃惠惠（2005）。**助人歷程與技巧**。張老師文化。
- 黃源協（2013）。**社會工作管理（三版）**。台北：雙葉書廊。
- 黃榮村（2015）。大學IR資料庫與決策機制之建立。**評鑑雙月刊**，**57**，6-7。
- 廖家慧、李易駿（2016）。社會工作短期聘僱對福利機構服務輸送之影響：基層主管觀點。**臺灣社區工作與社區研究學刊**，**6**（1），35-75。
- 廖榮利、藍采風（1983）。**台灣的社會工作教育**。社會發展研究訓練中心。
- 劉威辰、鄭麗珍（2019）。社工教育、意識型態、貧窮歸因對社工系學生貧窮態度之影響。**臺大社會工作學刊**，**40**，1-42。
- 劉曼君（2014）。學生學習成果之評量及評分量表Rubrics之使用。**評鑑雙月刊**，**48**，54-56。
- 劉維琪（2010）。推動學生學習成果評量的機制。**評鑑雙月刊**，**26**，6-7。
- 滕青芬（1987）。**台灣省縣市社工員離職行為和離職傾向之研究**（未出版碩士論文）。東海大學社會工作學系。
- 蔡孟君（2015）。**公部門兒少保社工的離職歷程**（未出版碩士論文）。國立台灣大學社會工作學系。

- 蔡啟源 (1992)。機構工作環境對曠職及工作滿意度之影響：比較醫療與縣市社工人員。**社區發展季刊**，**60**，185-194。
- 蔡淑鳳、陳文意、林育秀、梁亞文 (2013)。台灣地區長期照護機構女性照顧服務員工作壓力源與工作適應、離職意願之研究。**臺灣公共衛生雜誌**，**32** (5)，476-490。
- 蔡漢賢 (2010)。社會工作師國家考試與社工人力供需探討。**社區發展季刊**，**129**，52-63。
- 衛福部 (2019)。**提升社會工作人力、勞動條件與人才培育及改善措施**。立法院第9屆第7會期社會福利及衛生環境委員會第11次全體委員會議，108年4月8日。
- 鄭怡世 (2020)。「處境學習」在社會工作教育中的運用：以大學部「社會工作研究方法」課程為例。**臺大社會工作學刊**，**42**，57-93。
- 鄭麗珍 (2008)。**台灣社會工作專業人力推估之研究**。內政部委託研究報告。
- 蕭文高 (2017)。老人照顧服務社會工作者之職能、專業認同、成就感與離職傾向。**社會政策與社會工作學刊**，**21** (1)，149-195。
- 賴宏昇 (2014)。社會工作專業人員薪資保障問題之探討。**社區發展季刊**，**147**，220-232。
- 賴兩陽 (2007)。社工師法對專業制度的影響與爭議：1997~2007。**社區發展季刊**，**120**，67-84。
- 鍾伊玲 (2015)。**社工人員之勞動條件、人際關係及離職傾向之研究** (未出版碩士論文)。國立台灣師大社會工作研究所。
- 鍾美智 (1995)。**社會工作系畢業生任職專業工作及離職因素之研究** (未出版碩士論文)。東海大學社會工作學系。
- 鍾雲校 (1985)。社會系 (含社工組) 畢業生未任職或離開有關社會工作機構因素之調查。**政治大學學報**，**51**，213-245。
- 嚴文廷 (2013)。**畢業生流向，台灣追蹤只做半套**。聯合新聞網，2013年6月3日。2019年12月25日取自於<https://vision.udn.com/vision/story/12257/736918>。

- 嚴祥鸞 (2007)。充權 (Empowerment) 社工工作權——先談社工教育的充權。 *社區發展季刊*, 119, 271-281。
- 蘇錦麗 (2009a)。「大學校院學生學習成果評估」相關內涵分析。 *評鑑雙月刊*, 21, 58-62。
- 蘇錦麗 (2009b)。美國WASC採行的「學生學習成果本位評估模式」。 *評鑑雙月刊*, 22, 37-41。
- Audenaert, M., Vanderstraeten, A., Buyens, D. & Desmidt, S. (2014). Does alignment elicit competency-based HRM? *A systematic review. Management Revue*, 25(1), 5-26.
- Bishop, B. W., Cadle, A. W. & Grubestic, T. H. (2015). Job analyses of emerging information professions: A survey validation of core competencies to inform curricula. *The Library Quarterly: Information, Community, Policy*, 85(1), 64-84.
- Campbell, C. M., & Cabrera, A. F. (2014). Making the mark: Are grades and deep learning related? *Research in Higher Education*, 55(5), 494-507.
- Chambliss, D. F. & Schutt, R. K. (2012). *Making Sense of the Social World: Methods of Investigation(4th)*. CA: Sage Publications.
- CHEA. (2006). *Accreditation and Accountability: A CHEA Special Report*. 2019/12/31 Retrieved from https://www.chea.org/sites/default/files/other-content/Accreditation_and_Accountability.pdf
- Fanning, J. (2012). *Top eight characteristics of a successful social worker*. Retrieved from <https://mswonlineprograms.org/2012/top-eight-characteristics-of-a-successful-social-worker/>
- Guay, F., Ratelle, C. F., & Chanal, J. (2008). Optimal learning in optimal contexts: The role of self-determination in education. *Canadian Psychology Canadienne*, 49(3), 233-240.

- Johnson, L. S. (2017). *7 Characteristics every social worker needs*. Retrieved from <https://www.socialworker.com/extras/social-work-month-2015/7-characteristics-every-social-worker-needs/>
- Krueger, R. A. & Casey, M. A. (2008). *Focus Groups: A Practical Guide for Applied Research(4th)*. Thousand Oaks, CA: Sage.
- Kurtessis, J. N., Eisenberger, R., Ford, M. T., Buffardi, L. C., Stewart, K. A., & Adis, C. S. (2017). Perceived organizational support: A meta-analytic evaluation of organizational support theory. *Journal of Management*, *43*(6), 1854-1884.
- Pike, G. R., Smart, J. C., & Ethington, C. A. (2012). The mediating effects of student engagement on the relationships between academic disciplines and learning outcomes: An extension of Holland's theory. *Research in Higher Education*, *53*(5), 550-575.
- Poulin, J. & Matis, S. (2015). Social work competencies and multidimensional assessment. *The Journal of Baccalaureate Social Work*, *20*, 117-135.
- Snyder, R. A., Raben, C. S., & Farr, J. L. (1980). A model for the systemic evaluation of human resource development programs. *Academy of Management Review*, *5*(3), 431-444.
- Suharno, P. & Despinur, D. (2017). The impact of work motivation and competence on employee performance through service quality in administrative staff of Universitas Negeri Jakarta , Indonesia. *RJOAS*, *1*(61), 160-171.
- Vantilborgh, T., Bidee, J., Pepermans, R., Willems, J., Huybrechts, G., & Jegers, M. (2014). Effects of ideological and relational psychological contract breach and fulfilment on volunteers' work effort. *European Journal of Work and Organizational Psychology*, *23*(2), 217-230.

